



Materialien für Lehrkräfte

So klappt die Studienbewerbung

Überblick

Nach dem Abi an die Uni – für viele Schüler*innen scheint dieser Schritt ganz logisch. Doch der Weg an die Hochschule ist gar nicht so einfach, wie er zunächst aussieht. Wer sich für ein Studiefach entschieden hat, muss anschließend die Zugangshürden nehmen. Schlagworte wie zulassungsbeschränkte Fächer, bundesweite Vergabeverfahren, Auswahlgespräche, Motivationsschreiben oder Eignungsprüfungen können zunächst einschüchtern. Daneben stellen sich Fragen, etwa, wann man sich um einen Studienplatz

bemühen muss. Kurz vor Semesterbeginn? Direkt nach dem Schulabschluss? Schon im Laufe des letzten Schuljahres? Und was hat es mit diesem NC auf sich?

Damit Schüler*innen optimal auf den Bewerbungsprozess vorbereitet sind, empfiehlt es sich, bereits ein Jahr vor den Abschlussprüfungen einen Überblick zu haben, wann welche Fristen anstehen und welche Voraussetzungen neben der Hochschulreife für eine erfolgreiche Bewerbung notwendig sind. ●



Die Unterrichtsidee einsetzen



Bestandteile der Unterrichtsidee:

- P:** Die Präsentation für Ihren Unterricht
- S:** Diese Dokumente bearbeiten Ihre Schüler*innen im Unterricht
- L:** Die Materialien für Lehrkräfte beinhalten einen möglichen Stundenverlauf sowie Tipps und Anregungen
- Dauer:** 90 Minuten

Technische Anforderungen:

Im Unterricht:

- Beamer für die Präsentation (P) der Unterrichtsidee
- Rechnerarbeitsplätze oder andere Endgeräte mit Internetzugang (über aktuellen, gängigen Browser) für Ihre Schüler*innen, damit diese die Aufgaben entweder direkt in den Materialien für Schüler*innen bearbeiten können (PDF ist beschreibbar) oder als Online-Module auf abi.de (Links sind im Teil P und S hinterlegt).
- alternativ: Drucker/Kopierer, um Materialien für Schüler*innen auszudrucken bzw. zu vervielfältigen



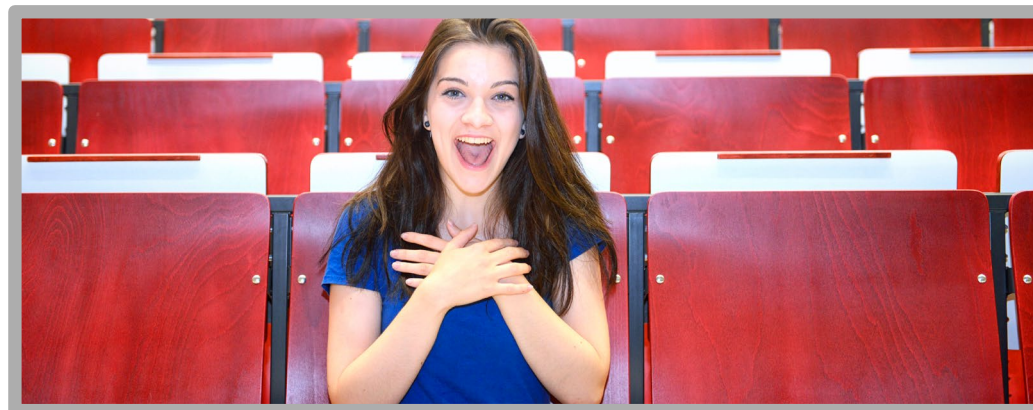
Im Homeschooling:







- internetfähige Endgeräte (idealerweise Rechner/Laptop) mit aktuellem, gängigem Browser für alle Beteiligten
- Videokonferenz-Software mit Möglichkeit, Dateien einzublenden und zu teilen – etwa die Präsentation (P).
- Die Schüler*innen bearbeiten die Aufgaben entweder direkt in den Materialien für Schüler*innen (S), als Online-Module auf abi.de (Links sind im Teil P und S hinterlegt) oder als ausgedruckte Arbeitsblätter zum Ausfüllen. ●

Stundenverlauf

Im Folgenden sehen Sie einen möglichen Stundenverlauf für die Unterrichtsidee „So klappt die Studienbewerbung“.

Sie können die Reihenfolge der einzelnen Module ändern oder Module gegebenenfalls überspringen. Der Spalte „Dauer“ können Sie entnehmen, wie viel Zeit jedes Modul in etwa in Anspruch nimmt. Die gesamte Unterrichtsidee ist für eine Dauer von 90 Minuten konzipiert. Des Weiteren wird aufgezeigt, welche Aktivitäten Lehrkräfte und Schüler*innen übernehmen, welches Lernziel jedes Modul verfolgt und wie Stundenverlauf und Präsentation korrespondieren.

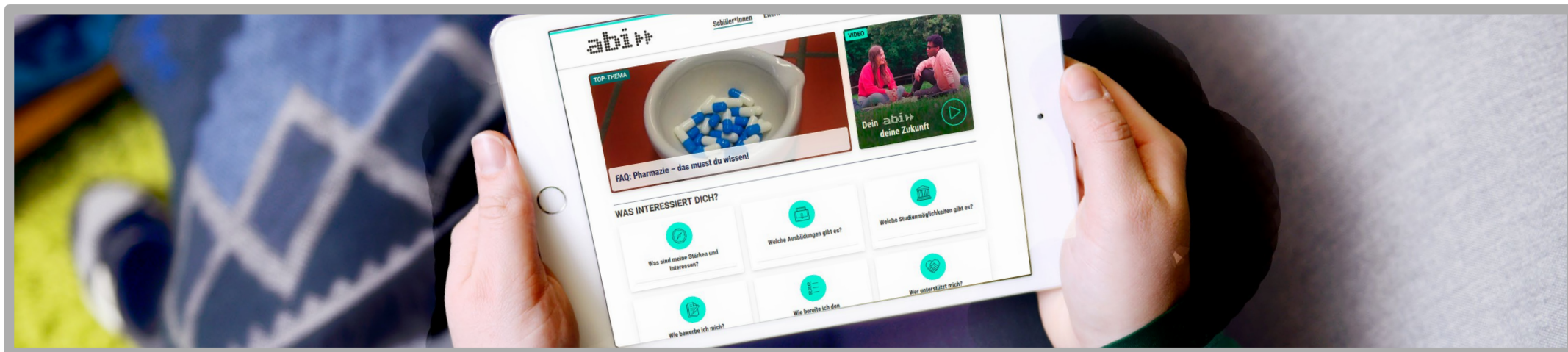


 Modul	 Dauer	 Was macht die Lehrkraft?	 Was machen die Schüler*innen?	 Lernziel	 Materialien
A Einstieg: Was willst du studieren?	15 Minuten	Die Lehrkraft fragt die Schüler*innen, was sie studieren wollen, und schreibt die Vorschläge an die Tafel. Nach Sammlung der Studiengänge fragt die Lehrkraft, was die Schüler*innen über die Zulassungsvoraussetzungen zu den Studiengängen wissen. Hinweis: Am Ende dieser Materialien findet sich eine Liste mit Studiengängen, die für den Einstieg geeignet sind, wenn die Schüler*innen sie nicht selbst erwähnen.	Die Schüler*innen nennen Studiengänge, die sie anstreben, und überlegen anschließend, was sie bereits über Zulassungsverfahren wissen.	Das Vorwissen der Schüler*innen über Studiengänge und Zulassungsverfahren wird aktiviert.	Tafel, Whiteboard oder Ähnliches, P (S.1)
B Vortrag: Wichtige Elemente der Studienbewerbung	20 Minuten	Die Lehrkraft erörtert anhand der Präsentation die verschiedenen Zulassungsverfahren und -voraussetzungen zu Studiengängen in Deutschland.	Die Schüler*innen hören aufmerksam zu.	Die Schüler*innen erhalten einen Überblick über die Zulassung zum Studium.	P (S. 2)

Auf der nächsten Seite geht es weiter! →

Stundenverlauf

Modul	Dauer	Was macht die Lehrkraft?	Was machen die Schüler*innen?	Lernziel	Materialien
C Gruppenarbeit: Überblick über Einstufungstests	40 Minuten	Die Lehrkraft teilt die Schüler*innen in Gruppen ein und weist jeder Gruppe einen von vier Studiengängen zu. Die Schülerinnen sollen skizzieren, wie sie sich auf den Studiengang bewerben können. Hilfestellung erfolgt durch einen Fragebogen.	Die Schüler*innen recherchieren mit Hilfe der Materialien für Schüler*innen den ihnen zugeteilten Studiengang und präsentieren abschließend ihre Ergebnisse im Klassenplenum.	Die Schüler*innen lernen die Zulassungsverfahren kennen und erarbeiten eigenständig, wie der Bewerbungsprozess abläuft.	P (S. 6), S (S.1)
D Ausblick: Wie geht es weiter?	15 Minuten	Die Lehrkraft motiviert die Schüler*innen unter Verwendung von Statements verschiedener Expertinnen und Experten, sich mit den Zulassungsverfahren in Studiengängen, die sie persönlich interessieren, auch daheim genauer zu befassen.	Die Schüler*innen hören aufmerksam zu und lesen ggf. die Expertenstatements vor.	Die Schüler*innen werden motiviert sich mit ihrer eigenen Studienwahl auseinanderzusetzen und nach Bewerbungsverfahren zu recherchieren.	P (S. 7), S (S.5)



A Einstieg: Was willst du studieren?

Studiengänge, die zulassungsfrei sind (immer hochschulabhängig, aber oft der Fall für folgende Fächer):

- Romanistik
- Geografie
- Architektur
- Germanistik
- Betriebswirtschaft
- Philosophie

Studiengänge, die örtlich zulassungsbeschränkt sind (immer hochschulabhängig, aber oft der Fall für folgende Fächer):

- Angewandte Informatik
- Lebensmittelchemie
- Biochemie
- Rechtswissenschaft (Jura)
- Biologie
- Psychologie

Studiengänge, die bundesweit zulassungsbeschränkt sind:

- (Human-)Medizin
- Zahnmedizin
- Tiermedizin
- Pharmazie



C Gruppenarbeit: Studienplatzbewerbung mit Auswahlverfahren

Bewerbung an der Sporthochschule Köln

www.dshs-koeln.de/studium/studieneinstieg/bachelor/zugangsvoraussetzungen/eignungstest

<p>Du willst dich im Wintersemester für ein Bachelorstudium an der Sporthochschule Köln bewerben. Wann findet die Eignungsfeststellung statt?</p>	<ul style="list-style-type: none"> • im Juni
<p>In welchen sechs Sportarten werden alle Bewerber*innen geprüft?</p>	<ul style="list-style-type: none"> • Leichtathletik • Turnen • Schwimmen • Mannschaftsspiele • Rückschlagspiele • Ausdauer
<p>Nenne drei Bachelorstudiengänge, die an der Sportuniversität Köln studiert werden können.</p>	<ul style="list-style-type: none"> • Sportmanagement und Sportkommunikation • Sport und Leistung • Sportjournalismus • Sport und Gesundheit in Prävention und Therapie • Sport- und Bewegungsvermittlung in Freizeit- und Breitensport • Lehramt Sport
<p>Du hast den Eignungstest bestanden. Wie kannst du dich jetzt für dein Wunschstudienfach bewerben?</p>	<ul style="list-style-type: none"> • Eine Bewerbung für Studiengänge ist zum Sommer- und Wintersemester möglich. • Bewerbungen erfolgen zwischen Juni und 15. Juli über das Dialogorientierte Serviceverfahren.

C Gruppenarbeit: Studienplatzbewerbung mit Auswahlverfahren

Anglistik an der Ludwig-Maximilians-Universität (LMU) München

www.anglistik.uni-muenchen.de/studium_neu/studierende/az_allgemein/efv/index.html

<p>Welche Zugangsvoraussetzungen müssen erfüllt werden, wenn du dich für ein Studium der Anglistik an der LMU München bewirbst?</p>	<ul style="list-style-type: none"> • Hochschulzugangsberechtigung • Eignungsfeststellungsprüfung
<p>Wann endet die Bewerbungsfrist für einen Antrag auf Zulassung zum Einstellungsverfahren?</p>	<ul style="list-style-type: none"> • Bewerbungsschluss Wintersemester: 15.07. • Bewerbungsschluss Sommersemester: 15.01
<p>Handelt es sich um einen mündlichen oder einen schriftlichen Sprachtest?</p>	<p>Der Test erfolgt in der Regel schriftlich, aktuell mündlich (online, aufgrund der Corona-Pandemie).</p>
<p>Welche Bewertungskriterien setzt die LMU an?</p>	<ul style="list-style-type: none"> • Wortschatz • Grammatik • Aussprache • flüssige Sprachproduktion • inhaltliches Gespräch über Alltagsthemen und -erfahrungen, ohne inhaltliche Vorbereitung oder Fachwissen.

C Gruppenarbeit: Studienplatzbewerbung mit Auswahlverfahren

Industrial Design an der Hochschule Magdeburg-Stendal

www.h2.de/studium/bachelor/industrial-design.html

<p>Worum geht es im Studiengang „Industrial Design?“</p>	<p>Es geht um</p> <ul style="list-style-type: none"> • die Gestaltung komplexer technischer Produkte. • die Entwicklung von intuitiv bedienbaren und optimal nutzbaren Industrieprodukten.
<p>Du willst dich für den Bachelorstudiengang „Industrial Design“ an der Hochschule Magdeburg-Stendal bewerben. Wann endet die Bewerbungsfrist (Sommersemester/Wintersemester)?</p>	<ul style="list-style-type: none"> • Bewerbungsschluss Wintersemester: 31.05. • Bewerbungsschluss Sommersemester: 30.11.
<p>Welche allgemeinen Zulassungsvoraussetzungen gibt es?</p>	<ul style="list-style-type: none"> • allgemeine/fachgebundene Hochschulreife • thematische Mappe mit Zeichnungen oder Ähnlichem (Aufgabenstellung kommt vom Institut) • Eignungsprüfung
<p>Du konntest mit deiner Bewerbung überzeugen und dich für die nächste Runde qualifizieren. Welche Aufgaben erwarten dich?</p>	<ul style="list-style-type: none"> • Es muss eine Hausaufgabe vorbereitet und vor der Prüfungskommission präsentiert werden. • Es gibt eine fachliche Prüfung.

C Gruppenarbeit: Studienplatzbewerbung mit Auswahlverfahren

Gesellschafts- und Wirtschaftskommunikation an der Universität der Künste Berlin

www.udk-berlin.de/studium/gesellschafts-und-wirtschaftskommunikation

<p>Du willst dich für den Bachelorstudiengang Gesellschafts- und Wirtschaftskommunikation an der Universität der Künste in Berlin bewerben. In welchem Zeitfenster ist eine Bewerbung möglich?</p>	<p>Jedes Jahr vom 01.03. bis 01.04. (zum kommenden Wintersemester)</p>
<p>Wie läuft die Bewerbung ab?</p>	<ul style="list-style-type: none"> • Bewerbungsantrag auf der Website ausfüllen • Motivationsschreiben • schriftliche Prüfung
<p>Was wird im Eignungstest abgefragt?</p>	<ul style="list-style-type: none"> • Fragestellungen zu Bereichen der Gesellschafts- und Wirtschaftskommunikation • die Bewerber*innen sollen so ihre konzeptionelle und gestalterische Eignung beweisen.
<p>Was, wenn die Klausur schief läuft?</p>	<ul style="list-style-type: none"> • Es gibt ein Auswahlgespräch, in dem Bewerber*innen überzeugen können, wenn die Klausur nicht so gut lief.